

# GENERICA

## ОКТАВА ВЫКЛЮЧАТЕЛЬ

### Краткое руководство по эксплуатации

**RU**

#### Основные сведения об изделии

Выключатель серии ОКТАВА товарного знака GENERICA (далее – выключатель) предназначен для включения и отключения однофазных потребителей в электрических сетях переменного тока напряжением до 250 В частотой 50 Гц.

Область применения выключателя: для открытой установки внутри помещений.

Выключатель соответствует требованиям ТР ТС 004/2011, ТР ЕАЭС 037/2016.

#### Технические данные

Основные технические данные выключателя приведены в таблице 1.

Электрические схемы, габаритные и установочные размеры выключателя представлены на рисунках 1 – 2.

#### Меры безопасности

##### ЗАПРЕЩАЕТСЯ

Использовать выключатель при образовании трещин в процессе эксплуатации или сколов в основании выключателя или клавиши.

Подключать выключатель к неисправной электропроводке.

Осуществлять монтаж при включенном электропитании сети.

##### ВНИМАНИЕ

Обязательно убедитесь в отсутствии напряжения на месте работ с помощью указателя напряжения. При закреплении выключателя нужно строго следить за тем, чтобы провода не попадали под распорные лапки. Монтаж и замену производить квалифицированным специалистом.

#### Правила монтажа

Монтаж выключателя производить в следующей последовательности:

- снять клавишу (кнопку);
- удерживая выключатель в руке, снять с защёлок при помощи отвертки заднюю крышку с механизмом;
- закрепить заднюю крышку с механизмом на месте установки;

# GENERICA

- подготовленные к монтажу электрические провода присоединить к винтовым зажимам, не более двух проводов под один винтовой зажим;
- установить корпус выключателя на основание, вывести кабель в предварительно прорезанное в корпусе отверстие;
- установить клавишу (кнопку).

EN

## Basic product data

Switch OKTAVA series GENERICА trademark (hereinafter referred to as the switch) is designed for switching on and off single-phase consumers in AC power networks with voltage of up to 250 V and frequency of 50 Hz.

Scope of application of the switch: for surface mounting indoors.

## Technical data

The basic technical data of the switch are given in table 1.

Electrical diagrams, overall and mounting dimensions of the switch are presented in figures 1–2.

## Safety measures

### IT IS FORBIDDEN TO

**Use the switch if the base or keys of the switch is cracked or chipped during operation.**

**Connect the switch to faulty wiring. Install the switch while the mains power is on.**

### ATTENTION

**Be sure to check that there is no voltage at the work site using a voltage indicator. When fixing the switch, it should be strictly ensured that the wires do not get under the spacers. Installation and replacement must be carried out by a qualified technician.**

## Installation rules

Install the switch in the following sequence:

- remove the key (button);
- holding the switch in your hand, unlatch the back cover with the mechanism using a screwdriver.;
- connect the electrical wires prepared for installation to the screw clamping units, no more than two wires under one clamping unit;
- install the switch housing on the base by leading the cable into the pre-cut hole in the housing;
- install the key (button).

# GENERICA

KZ

## Бұйым туралы негізгі ақпарат

GENERICA тауар белгісінің OKTAVA сериясының ажыратқышы (бұдан әрі ажыратқыш) кернеуі 250В-қа дейінгі және жиілігі 50 Гц айнымалы тоқтың электр желілеріндегі бір фазалы тұтынушыларды қосуға және ажыратуға арналған.

Ажыратқыштың қолдану аясы: үйжайлардың ішінде ашық орнату үшін.

Ажыратқыш 004/2011 КО ТР, 037/2016 ЕАЭО ТР талаптарына сәйкес келеді.

## Техникалық деректер

Ажыратқыштың негізгі техникалық деректері 1 кестеде келтірілген.

Ажыратқыштың электрлі схемалары, габариттік және орнату өлшемдері 1–2 суреттерде келтірілген.

## Қауіпсіздік шаралары

Пайдалану барысында ажыратқыштың негізінде немесе қақпағында сызаттар немесе жарықтар пайда болғанда ажыратқышты пайдалануға. Ажыратқышты ақаулы электр сымдар жүйесіне жалғауға. Желінің электр қоректіндіруі жалғанған кезде монтаждау жүргізуге

**ТҮЙІМ САЛЫНАДЫ.**

**НАЗАР АУДАРЫҢЫЗ**

Кернеу көрсеткіштің көмегімен жұмыс жүргізілетін жерде кернеудің жоқтығына міндетті түрде көз жеткізіңіз. Ажыратқышты бекіткен кезде сымдардың кергіш тетігіне тиіп кетпеуін қатаң қадағалау керек.

Монтаждау мен айырбастауды білікті маман жүргізуі керек.

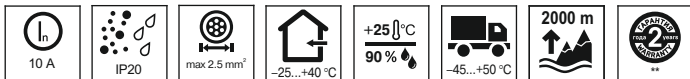
## Монтаждау ережелері

Ажыратқышты монтаждау келесі ретпен жүргізілуі керек:

- пернені (үймешікті) шешіп алу;
- ажыратқышты қолда ұстап тұрып, бұрауыштың көмегімен механизмі бар артқы қақпағын ілмектен шешіп алу;
- механизмі бар артқы қақпақты орнатылатын тұсқа бекіту;
- монтаждауға дайындалған электр сымдарды бір бұрама қыспаға екі сымнан аспайтын етіп, бұрама қыспақтарға жалғау;
- ажыратқыштың корпусын негізге орнатып, кабелді корпуста алдын ала ойылған саңылауға кіргізу;
- пернені (түймешікті) орнату.

# GENERICA

Таблица / Table / Кесте 1



Наименование показателя / Parameter denomination / Көрсеткіштің атауы	Значение для выключателя / Value for switch / Ажыратқыш үшін мәні				
	BC20-1-0-OX*	BC20-1-1-OX*	BC20-2-0-OX*	BC20-2-1-OX*	BC20-1-0-OX*
Количество клавиш, шт. / Number of keys, pcs. / Пернелер саны, дн.	1	1	2	2	1
Наличие индикации / Indicating light / Индикацияның бар болуы	-	+	-	+	-
Способ соединения / Connection method / Жалғай тәсілі	Однополюсный / Single-pole / Бір полюсті		Двухполюсный / Two-pole / Екі полюсті		Однополюсный / Single-pole / Бір полюсті
Метод действия на выключатель / Method of switch operation / Ажыратқышқа әсер ету әдісі	Клавишный / Rocker / Пернелі				Кнопочный / Push-button / түймешікті
Материал подключаемых проводников / Material of connected conductors / Жалғанатын сымдардың материалы	Cu, Al				
Хранение / Storage / Сақтау	В упаковке изготовителя в помещениях с естественной вентиляцией. Температура окружающего воздуха от минус 45 до плюс 50 °С. Верхнее значение относительной влажности воздуха 98 % при плюс 25 °С / In the manufacturer's packaging in rooms with natural ventilation. Ambient air temperature from minus 45 to plus 50 °C. Upper value of relative air humidity is 98 % at plus 25 °C / Дайындаушының қаптамасында табиғи желдетілетін үйжайларда. Айналадағы ауаның температурасы минус 45-тен плюс 50 °С-ге дейін. Плюс 25 °С-де ауаның салыстырмалы ылғалдылығының жоғарғы мәні 98 %				
Ремонтопригодность / Repairability / Жөндеуге	Неремонтопригоден / Non-repairable / Жөндеуге жарамайды				
Утилизация / Disposal / Көдеге жарату	Утилизация производится в соответствии с требованиями законодательства на территории стран реализации / Disposal is carried out in accordance with the legal requirements in the territory of the countries of sale / Өткеру елдерінің аумағындағы заңнаманың талаптарына сәйкес көдеге жаратылады				
Комплектность / Completeness of set / Жиынтықтылығы	Выключатель / Switch / Ажыратқыш: 1 шт. / 1 ps. / 1 дн. Паспорт – 1 экз. на групповую упаковку / Passport – 1 copy per multiple package / Паспорт – топтық қаптамаға 1 дана				
Срок службы, лет / Service life, years / Қызмет мерзімі, жыл	10				

\* X - кодовое обозначение цветового исполнения / code designation color version / түстерінің кодтық белгіленуі: **Б** – белый / white / ақ; **Км** – кремовый / cream / ақшыл сары; **С** – сосна / pine / қараған, **Д** – дуб / oak / өмен.

\*\* Гарантия сохраняется при соблюдении покупателем правил эксплуатации, транспортирования и хранения. / Warranty is preserved in case the purchaser complies with the operation, transportation and storage requirements. / Кепілдік сатып алушы пайдалану, тасымалдау және сақтау ережелерін сақтаған кезде сақталады.

# GENERICA

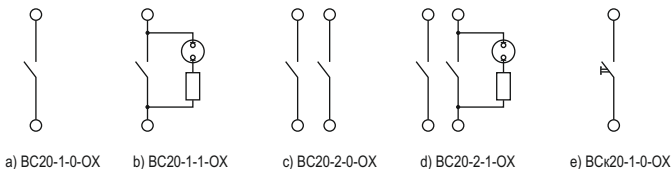


Рисунок 1 – Электрические схемы выключателей / Figure 1 – Electrical diagrams of switches /  
1-сурет – Ажыратқыштардың электрлік схемалары

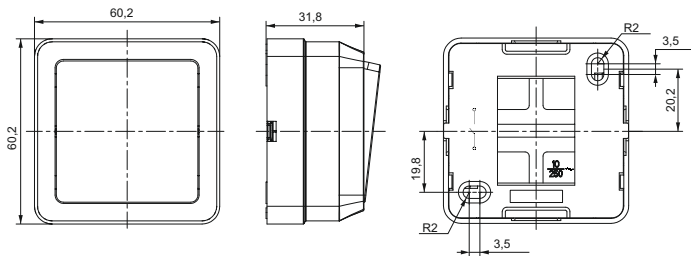


Рисунок 2 – Габаритные и установочные размеры выключателя / Figure 2 – Overall and mounting dimensions of switch /  
2-сурет – Ажыратқыштардың габариттік және орнату өлшемдері